

# LUXMETRO COM ATALOGGIER INTERFACE USB KR852



**INSTRUBRAS**  
Instrumentos de Medição

## 1. DESCRIÇÃO GERAL

O luxímetro digital com datalogger KR852 mede o nível de iluminamento de ambientes, podendo apresentar o resultado em Lux ou Fc. Possui uma ampla faixa de medição (0 a 200k Lux) dividida em 3 escalas selecionadas automaticamente.

Sua memória interna tem capacidade para armazenar até 20000 registros (datalogger), os quais podem ser transferidos para o computador via interface USB para análise sob as formas de gráfico e tabela. O KR852 também possui saídas analógicas (AC e DC) para conexão a um sistema externo de aquisição de dados.

Possui calendário e relógio, registra os valores máximo (MAX), mínimo (MIN) e médio (AVG), além de permitir o congelamento da indicação (HOLD). Seu amplo visor LCD possui barra gráfica analógica e iluminação (backlight).

## 2. ESPECIFICAÇÕES TÉCNICAS

**Faixa de medição** 0 a 200k Lux

**Resolução:**

1 Lux (0 a 1999 Lux)

10 Lux (2000 a 19990 Lux) (x 10)

100 Lux (20k a 200k Lux) (x 100)

**Exatidão** ± 4%

**Tipo de sensor** Fotodiodo de silício

**Comprimento do cabo sensor** 1 metro

**Temperatura de operação** -10 a 50°C

**Umidade de operação** 10 a 90%UR (sem condensação)

**Alimentação** 6V (4 pilhas AA)

**Dimensões (L x A x P)** 120 x 240 x 35 mm

**Peso** 290 g

## 3. RECURSOS PRINCIPAIS

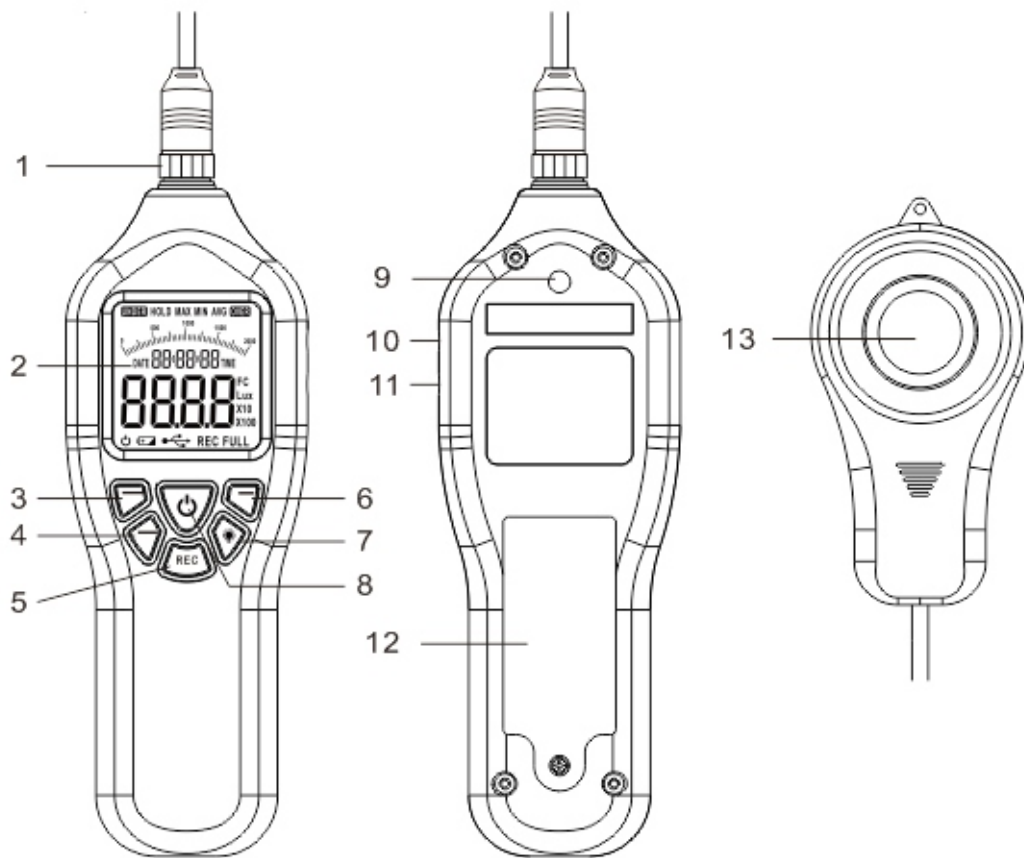
- Seleção Lux / Fc
- Registros de máxima (MAX), mínima (MIN) e média (AVG)
- Congelamento de indicação (HOLD)
- Seleção automática de escala
- Barra gráfica analógica

- Visor iluminado (backlight)
- Indicação de bateria fraca
- Alarmes de alta (OVER) e baixa (UNDER)
- Relógio e calendário
- Saídas analógicas (AC e DC)
- Interface USB com o computador
- Conexão para tripé
- Desligamento automático após 10 min. de inatividade

#### **4. ITENS INCLUSOS**

- 4 pilhas AA
- CD com software
- Cabo USB para conexão ao PC
- Cabo P2 para saídas analógicas
- Fotossensor com cabo de 1 metro
- Maleta para transporte
- Manual de instruções em português

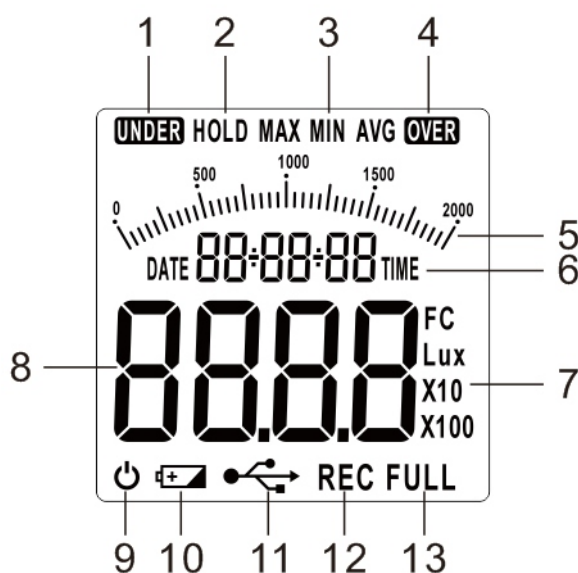
## 5. IDENTIFICAÇÃO DAS PARTES



1. Conector do sensor de luz
2. Visor LCD com iluminação
3. Botão HOLD
4. Botão MAX
5. Botão REC
6. Botão UNITS (Lux / FC)
7. Botão Luz de fundo
8. Botão Liga/Desliga

9. Rosca para montagem em tripé
10. Tomada de saída AC (para saída analógica)
11. Tomada de saída DC (para saída analógica)
12. Tampa da bateria
13. Sensor de luz

## 6. VISOR LCD



- |  |  |
|--|--|
| 1. <b>UNDER</b> Medição abaixo da escala                                   | 8. Valor da medição                                |
| 2. <b>HOLD</b> Indicação de modo de espera                                 | 9.  Desligamento automático                        |
| 3. <b>MAXMIN/AVG</b> Indicação de modo de leitura Máximo / Mínimo / Médio. | 10.  Aviso de bateria fraca                        |
| 4. <b>OVER</b> Medição acima da escala                                     | 11.  Ícone de comunicação USB                      |
| 5. Barra gráfica   | 12. <b>REC</b> Indicação de registros em andamento |
| 6. <b>TIME</b> Indicação da hora atual (HH/MM/SS)                          | 13. <b>FULL</b> Indicação de memória cheia         |
| 7. Unidades de luz   |  |

## 7. INSTRUÇÕES PARA OPERAÇÃO

### ➤ LIGAR/DESLIGAR

Para ligar o KR852, pressione o botão .

Em 3 segundos o instrumento mostrará a data e após entrará em modo de medição.

Obs.: Após 10 minutos sem qualquer operação o medidor desligará automaticamente.

Para desligar, pressione novamente o botão .

### ➤ FUNÇÃO HOLD

Pressione o botão Hold para entrar e sair do modo de congelamento de medição.

Em modo de espera, todas as leituras serão congeladas.

### ➤ **FUNÇÃO MEDIÇÃO MAX**

Pressione o botão MAX para escolher o modo de exibição de leitura máxima, A leitura permanecerá inalterada até que uma leitura maior seja detectada.

### ➤ **ALTERAÇÃO DE UNIDADES DE MEDIDA**

Pressione o botão UNITS para alternar as unidades de luz entre Fc e Lux.

### ➤ **LUZ DO VISOR**

Pressione o botão  para ligar / desligar a luz de fundo.

### ➤ **FUNÇÃO REC**

Pressione o botão **REC** o medidor começará a registrar os níveis máximo e mínimo de ruído.

Isto só funcionará após os parâmetros terem sido configurados através do PC.

O ícone **REC** aparecerá no visor quando a função estiver habilitada.

O medidor continuará gravando até que você desligue-o, pressione novamente o botão, a memória do medidor chegue à capacidade total ou as baterias acabem.

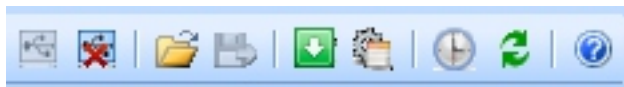
Cada nova gravação exigirá que o medidor seja reconectado ao PC para que os parâmetros possam ser redefinidos

\*\* A função *Desligar Automático* é desativada no modo de Gravação \*\*

**Para obter instruções completas sobre o funcionamento do software, consulte a seção HELP uma vez que o software já esteja instalado.**



➤ **BARRA DE MENUS**



	Conectar e desconectar o instrumento do software.
	Abrir e exportar em Excel ou Word os dados já importados.
	Baixar os dados armazenados no equipamento.
	Definir parâmetros de alarme.
	Parear com o relógio do computador e atualizar as informações
	Informações sobre o software.

➤ **CONFIGURAÇÕES**

1) Na aba “Set Param” é possível definir as seguintes informações:

The screenshot shows the 'Set Parameters' dialog box with the following fields and callouts:

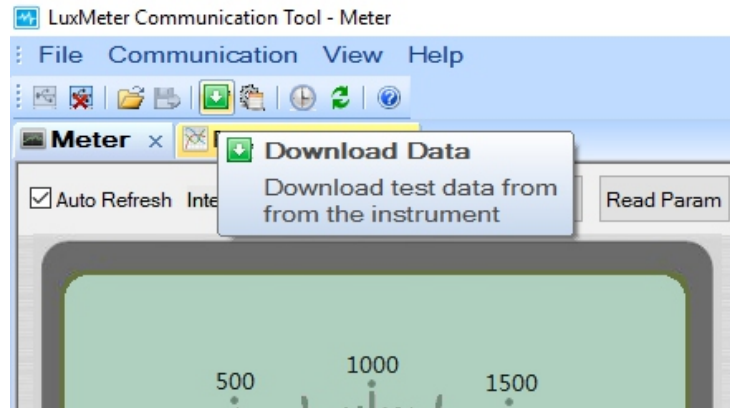
- Numero de coletas:** Points to the 'Total Records' dropdown menu, which is currently set to 100.
- Intervalo de coleta de dados:** Points to the 'Interval' field, which is set to 5 seconds.
- Unidades de medição:** Points to the 'Lux Unit' radio buttons, where 'Lux' is selected over 'FC'.
- Definição de máximos e mínimos:** Points to the 'Lux Alarm' section, where 'Low' is set to 5 and 'High' is set to 1000.

Other visible fields include: Address(1-254), Serial Number, Test Name, Current Time (07/03/2017 16:49:51), and Manual/Immediately radio buttons.

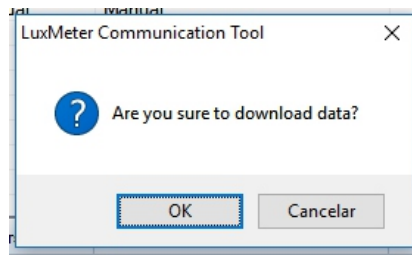


## ➤ DOWNLOAD DOS DADOS ARMAZENADOS (DATALOGGER)

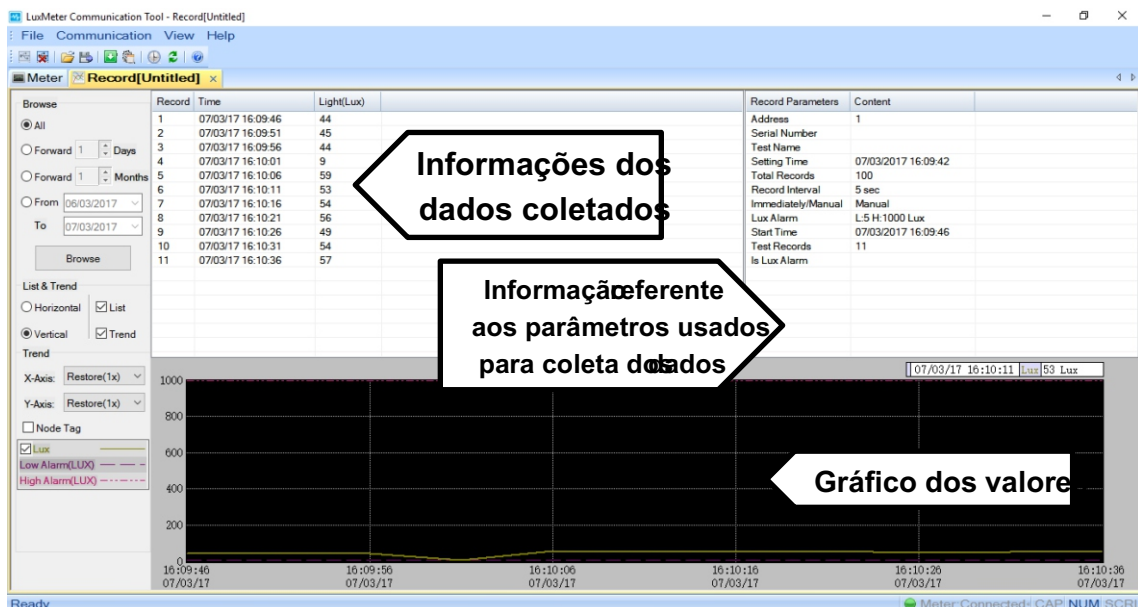
- 1) Conecte o KR852 ao computador através do cabo USB.
- 2) Após a conexão do instrumento com o computador ser bem sucedida, clique no ícone “Download data”



- 3) Clique em “OK”

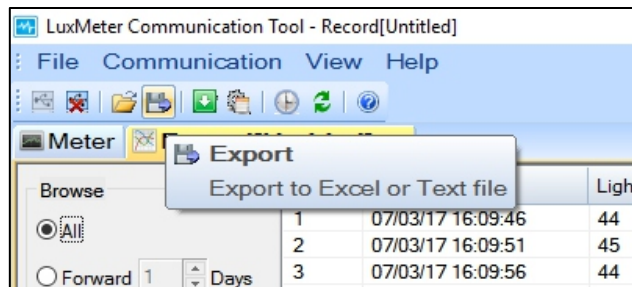


- 4) Defina um caminho para salvamento dos dados e clique em SALVAR
- 5) Os dados coletados no intervalo de tempo estarão disponíveis para análise.

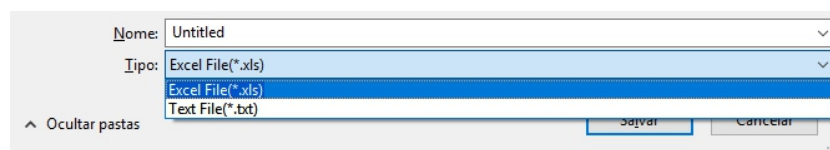


## ➤ EXPORTAR DADOS

1) Na aba “**RECORD**”, selecione o ícone “*Export*”:



2) Selecione a opção desejada de arquivo de saída.



3) Defina um nome e clique em salvar.

4) Os dados estarão prontos.

## 9. SUBSTITUIÇÃO DAS PILHAS

Se o medidor não ligar como de costume ou o ícone de bateria fraca aparecer no visor LCD, substitua as pilhas o mais rápido possível. Use uma chave de fenda para soltar a tampa do compartimento da bateria traseira e insira as novas pilhas AA 1,5V (quatro unidades). Descarte as baterias usadas de maneira segura em um ponto de reciclagem.